



↓ Przerzeń poddasza – słupy konstrukcyjne mogą ją uatrakcyjnić, umownie dzieląc przestrzeń

PODDASZE TWOICH MARZEŃ

To hasło cyklu artykułów i konkursu skierowanych do tych, którzy chcą budować, remontować albo adaptować przestrzeń pod dachem. Będziemy im towarzyszyć w drodze od marzeń do... ich realizacji. Mamy nadzieję, że nasze artykuły będą inspirujące i pomocne. Zachęcamy do udziału w konkursie! Szczegółowe informacje na jego temat można znaleźć w tym numerze na str. 83 oraz na www.murator.pl

Sponsorzy konkursu:

FAKRO

MFP

KNauf INSULATION

with ECOS2



Co kryje przestrzeń pod skosami

Tekst architekt Małgorzata Makowska

Uwaga „poddaszowcy"! Podpowiadamy, co trzeba wiedzieć, wybierając projekt domu lub planując adaptację strychu.

Właśnie tu, pod dachem aranżujemy przestrzeń tak, by osiągnąć efekt przytulnego i ciekawie urządzonego wnętrza. Zanim stanie się ono domowym azylem, idealnym miejscem do pracy i wypoczynku, trzeba poznać możliwości i ograniczenia wpisane w tę przestrzeń. O tym, ile będzie miejsca na poddaszu, decydują między innymi kształt, wysokość i konstrukcja dachu.

Kształty dachów

Jaki dach, takie możliwości aranżacji poddasza. Powierzchnia użytkowa pod skosami jest inna niż pomieszczenia pełnej wysokości o takiej samej powierzchni podłogi. Porównajmy zatem, ile powierzchni do zagospodarowania możemy

zyskać w zależności od tego, czy dach jest dwuspadowy, czterospadowy (kopertowy), wielospadowy – wszystkie o kącie nachylenia 35° - 45° – czy mansardowy.

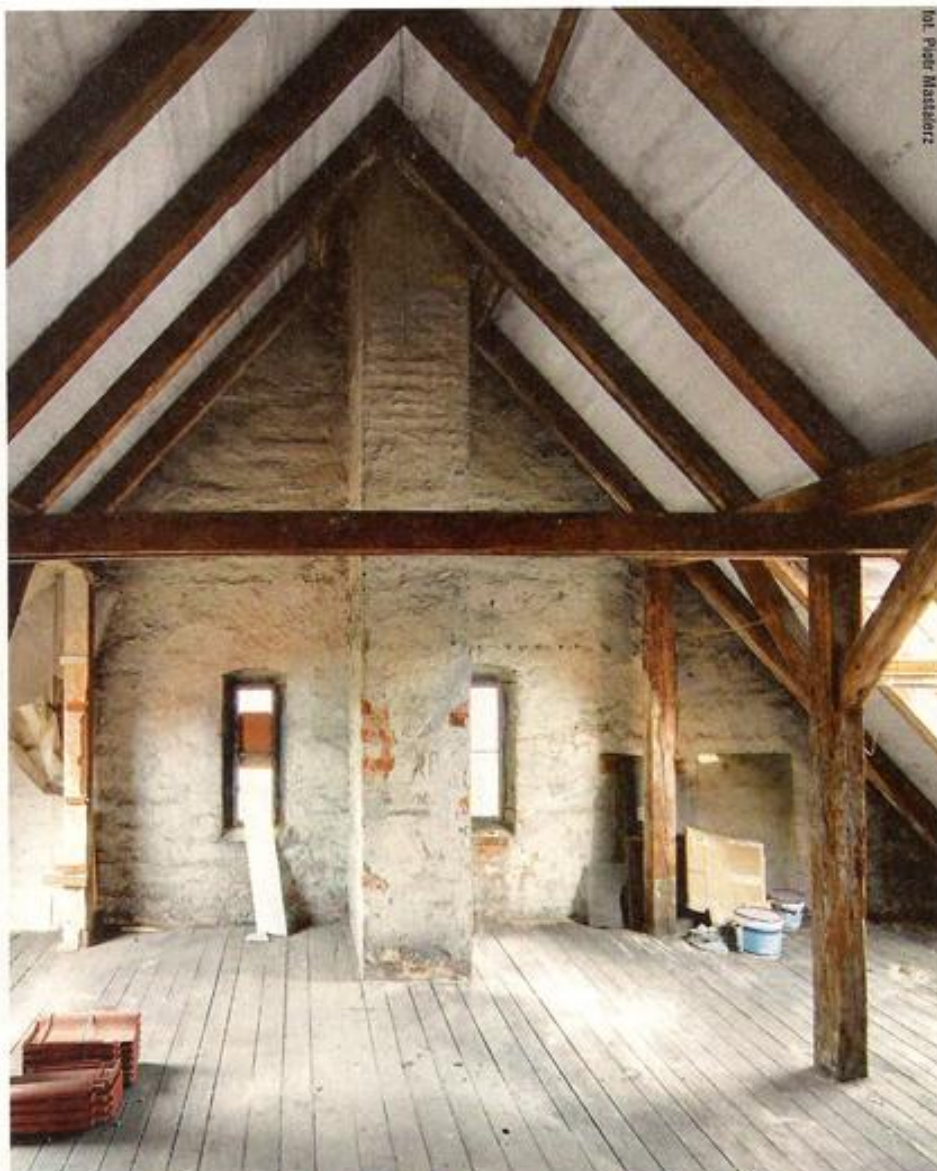
Przyjmijmy, że powierzchnia pod skośnym dachem wynosi około 100 m^2 , a dach oparty jest bezpośrednio na stropie. W przypadku dachu dwuspadowego o kącie nachylenia 45° będziemy mieli około 62 m^2 o wysokości ponad 190 cm (tak zwanej powierzchni użytkowej). Dach dwuspadowy stwarza największe możliwości aranżacji poddasza ze względu na regularny układ skosów. Strategiczne miejsce to ściany szczytowe (zewnętrzne ściany konstrukcyjne), przy których można ustawić wysoki mebel.

Inaczej wygląda sytuacja, gdy mamy poddasze pod dachem czterospadowym. Przy kącie nachylenia 45° i powierzchni podłogi 100 m^2 przestrzeń do wykorzystania to około 38 m^2 . Taki dach, w większym stopniu niż dwuspadowy, zmniejsza przestrzeń użytkową poddasza, ponieważ z każdej strony jesteśmy ograniczeni skosami.

A jak to jest z dachem mansardowym? Może być dwu- lub czterospadowy, w którym połacie załamują się pod innym kątem nachylenia (w zależności od typu dachu dolna część ma 60° spadku, a górna 30°). Dobra wiadomość! Powierzchnia 100 m^2 umożliwia optymalne jej wykorzystanie, gdyż przy takim załamaniu połaci zwiększa się wysokość poddasza.

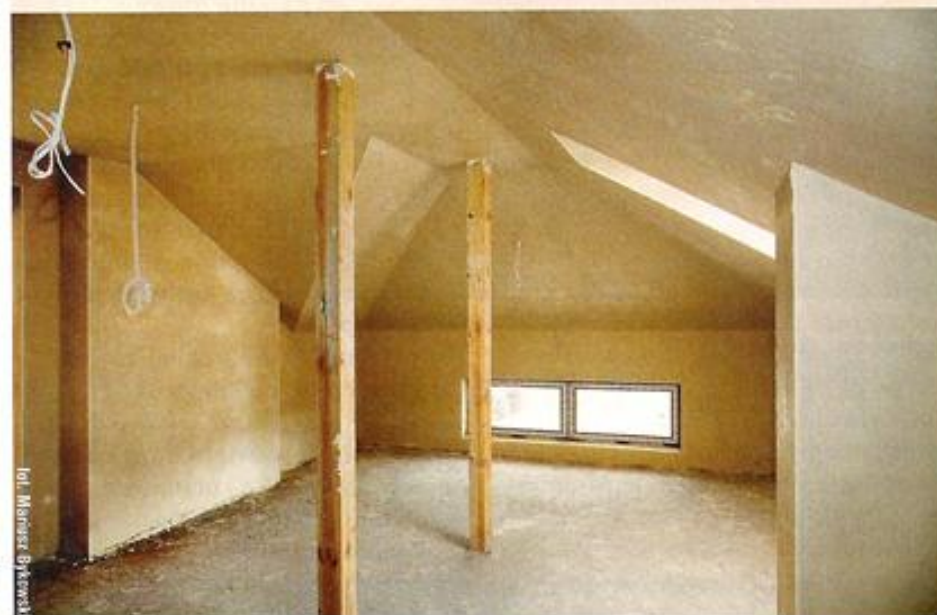
Wysokość poddasza a funkcjonalność

Jeśli poddasze w najwyższym miejscu ma wysokość 220 cm , to zapewne da się je wygodnie urządzać. Z użytkowego punktu widzenia istotna jest wysokość 140 cm , przy której można swobodnie usiąść pod sufitem. Za funkcjonalne minimum uznaje się 75 cm , odpowiadające wysokości standardowej szafki. Dlatego często niższe partie pod skosami oddziela się tak zwaną przedścianką. Zmniejsza to faktyczną powierzchnię poddasza, ale tylko o fragmenty, które i tak trudno wykorzystać.



↑ Dach dwuspadowy stwarza wiele możliwości aranżacyjnych poddasza ze względu na dużą powierzchnię ścian szczytowych i regularny układ skosów

↓ W wypadku dachu wielospadowego wielokrotne załamania połaci utrudniają aranżację przestrzeni poddasza



↓ Najczęściej skos dachowego nie doprowadza się aż do podłogi, lecz jedynie do ścianki kolankowej. Wysoka na dwa pustaki – 45 cm – nie odcina najniższych fragmentów poddasza i nie stwarza ewentualnej groźby straty przestrzeni



Poddasza niestandardowo wysokie, na przykład w starych kamienicach, takie, które mają około 440 cm w najwyższym miejscu, można zaadaptować na dwupoziomowe mieszkanie. Możemy też wykorzystać najwyższy fragment poddasza, urządzając tam antresolę do spania.

Wysokość ścianki kolankowej

Chcąc powiększyć powierzchnię użytkową poddasza, inwestorzy często decydują się na podwyższenie ścianki kolankowej. To zewnętrzna ściana konstrukcyjna znajdująca się nad stropem najwyższej pełnej kondygnacji budynku, stanowiąca podparcie dla konstrukcji więźby dachowej.

Im wyższa ściana kolankowa, tym większa powierzchnia do zagospodarowania. Pod względem funkcjonalnym najlepiej sprawdzają się ścianki o wysokości od 65 do 100 cm. Wartość ta odpowiada wysokości parapetu okiennego,

↓ Ściana kolankowa wysoka na 140-150 cm jest praktyczna. Łatwiej wygospodarować miejsce na szafki pod skosem i zwykle w odległości 50 cm od nich można chodzić bez schylania głowy



a to oznacza wygodny dostęp do okna i możliwość niczym nieskrępowanej aranżacji przestrzeni. Komfortowym rozwiązaniem są także ścianki kolankowe wysokości od 140 do 150 cm. W odległości 50 cm od nich można swobodnie przechodzić bez pochylania głowy.

Jeśli jednak zdecydujemy się podnieść ściankę, należy liczyć się z konsekwencjami estetycznymi i prawnymi. O ile podniesienie jej o dwa pustaki jest mało zauważalne i w znikomym stopniu wpływa na wygląd budynku, to wyższa ściana wyraźnie podnosi wysokość kalenicy i zwiększa kąt nachylenia dachu.

Podniesienie ścianki kolankowej może wpływać na konstrukcję dachu. W przypadku konstrukcji krokwiowej dach wywiera duży nacisk boczny na ściankę kolankową, dlatego konieczne jest wzmocnienie krokwi jętkami, które go usztywnią. Decyzja o zmianie konstrukcji dachu zawsze wymaga nowego projektu.

↓ Planując poddasze z widocznymi słupami konstrukcyjnymi, należy pamiętać o możliwościach wykorzystania miejsca pod skosami. Gdy dzielimy przestrzeń, starajmy się nie o to, by pomieszczeń było wiele, lecz żeby były funkcjonalne. Ważne jest jednak, by nie zmniejszyć poddasza zbyt dużą liczbą przegród i ścian



Pamiętajmy też, że podniesienie ścianki zwiększa kubaturę domu.

Konstrukcje

Rodzaj więźby dachowej zależy od rozpiętości dachu i nachylenia jego połaci. Największe możliwości wykorzystania poddasza daje więźba dachowa o konstrukcji krokwiowej. Można ją stosować przy stosunkowo niedużej odległości między ścianami zewnętrznymi (do 6 m) i spadku dachu powyżej 40°. Innym dogodnym rozwiązaniem jest konstrukcja krokwiowo-jętkowa wykorzystywana przy rozpiętości dachu do 8,5 m i kącie nachylenia 40°. Są to konstrukcje, w których nie ma elementów mogących być przeszkodą w aranżacji poddasza.

Najczęściej spotykanym rodzajem więźby jest konstrukcja płatwiowo-kleszczowa stosowana przy dużych rozpiętościach (12-16 m). Choć ze względu na pojawiające się słupy jest mniej korzystna niż konstrukcja krokwiowa, umożliwia zaadaptowanie

↓ Zazwyczaj na poddaszu powierzchnia ścian jest niewielka, a elementem konstrukcji dachu są słupy, które często zaburzają układ funkcjonalny. Więźba dachu bez widocznych słupów na poddaszu o wysokości ponad 190 cm umożliwia swobodne wykorzystanie przestrzeni pod dachem



wygodnej przestrzeni pod dachem. Słupy mogą przeszkadzać w aranżacji poddasza. To zdarza się zwłaszcza wtedy, gdy adaptujemy strych starego domu. Słup stojący pośrodku pomieszczenia sprawia, że przestrzeń będzie niewygodna w użytkowaniu, a usytuowany naprzeciwko okna zakłóci dostęp naturalnego światła.

Jednak nie zawsze słupy stanowią problem. Zazwyczaj stoją w pewnej odległości od ściany. Jako elementy wolno stojące mogą umownie wydzielać poszczególne strefy użytkowe poddasza, a także stać się jego ozdobą.

Słup można również wykorzystać jako narożny element ścianki działowej, a jeśli pojawi się w jej licu i z jednej strony będzie wystawał, da efekt muru pruskiego. Aby ukryć słupy, możemy zmienić szerokość ścian, ale pamiętajmy, że w ten sposób zmniejszamy również powierzchnię poddasza.

Uwaga!

Pomimo tych ograniczeń słupów nie można usunąć z powodów konstrukcyjnych. Jeżeli chcemy to zrobić, konieczna jest opinia konstruktora.

O sposobach doświetlenia poddasza opowiemy w kolejnej części naszego poddaszowego cyklu. ■