

Trwa rok pozytywnych zmian. Kontynuujemy akcję „Muratora”: „Mieszkać lepiej”. Podsunie my pomysły, pokażemy przykłady, pomożemy w wyborze materiałów. Wszystko po to, żebyście poczuli się w swoich domach i mieszkaniach jeszcze bardziej komfortowo. Bo nigdy nie jest tak dobrze, żeby nie mogło być lepiej...

► Część 8

■ Inspiracje

Przykłady łazienek, które powstały w miejscach, gdzie ich wcześniej nie było. Mimo to są efektowne i w pełni funkcjonalne.

■ Zasady

Niezbędne wymiary i informacje, którymi trzeba się kierować przy planowaniu budowy łazienki. Jak rozmieścić urządzenia, żeby działały poprawnie i korzystało się z nich komfortowo.

■ W praktyce

Krok po kroku od gołej podłogi do powstania w starym mieszkaniu zupełnie nowej łazienki. Zobacz, z jakimi trudnościami spotkali się inwestorzy i jak sobie poradzili z ich przewyciężeniem.

■ To się przyda

Produkty, dzięki którym zapewnisz sobie komfort w łazience na długie lata. Od stelaża do powieszenia miski ustępowej, przez kabinę prysznicową, po elegancką baterię do umywalki oraz wygodną baterię prysznicową z natryskiem górnym i rączką.



Gdy brakuje łazienki...

...można ją stworzyć w nowym miejscu. Nie jest to takie trudne. Trzeba tylko znać zasady, którymi powinniśmy się kierować, żeby nowa łazienka była wygodna i działała, jak należy.



Partner akcji



Partner odcinka





←
Podwójna umywalka przy wejściu.
Projekt:
Damian Kałdonek

←
Część łazienki mieszcząca wannę, sedes i bidet.
Projekt:
Damian Kałdonek

↑
Za ścianą schowany jest natrysk wraz z poręczną półką na przybory. Odpływ ukryto w listwie na podłodze.
Projekt: Damian Kałdonek

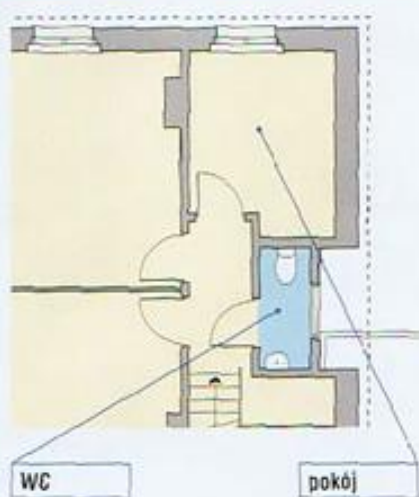
Zamiast pokoju

Przed przebudową starego domu w Gliwicach na poddaszu znajdowała się jedynie mała toaleta, która i tak musiała być rozebrana. Powstała więc konieczność zaprojektowania na tej kondygnacji nowej łazienki.

Architekt Damian Kałdonek zdecydował, że najmniejszy pokój, który przylegał do zlikwidowanej toalety, zostanie zamieniony w wygodną, mającą prawie 8,5 m² łazienkę podzieloną na kilka stref. Przy wejściu znalazło się miejsce na obszerny blat z podwójną umywalką i dużym lustrem. Ta część łazienki jest doświetlana przez poziome okno znajdujące się na wprost wejścia.

Na przeciwległej do lustra ścianie znajduje się wanna, której obudowa łączy się pod skośnym fragmentem sufitu z obszerną półką na przybory toaletowe. Obok wanny na nowo powstałej ścianie zawieszono są miska sedesowa i bidet. We wnęce

Zamiast pokoju



1 Poddasze przed przebudową



2 Poddasze z łazienką w obecnym kształcie

za tą ścianą ukryty jest prysznic. Część urządzeń (bidet, sedes prysznic i wanna) korzysta z pionu pozostałego po dawnym WC (w ścianie włączy prysznic).

Umywalki znajdujące się w znacznym oddaleniu otrzymały odpływ wbudowany w powiększony komin i łączący się z instalacją w kuchni mieszczącej się poniżej. ■



**Łazienkowe
detale**

Zachowaj porządek w łazience

W łazience zawsze jest mnóstwo buteleczek, fiolek i pudełek na kosmetyki. Do tego dochodzą środki czystości i sprzęt do jej utrzymania. Jak nad tym zapanować?

Tekst architektka Natalia Bieńkowska

Projekt Damian Kałdonek



porządek w łazience można zadbać już na etapie jej planowania.

Odpowiednio zaprojektowane pojemne schowki uchronią nas przed natłokiem opakowań, buteleczek i wszelkich akcesoriów higieniczno-kosmetycznych.

Nie warto ulegać pokusie instalowania wszędzie otwartych półek i półeczek – łatwiej utrzymać czystość oraz porządek, kiedy mamy do dyspozycji miejsce w zamkniętych szafkach. Nie musimy wtedy pieczołowicie ustawiać i odkurzać „wystawy” kosmetyków na otwartych półkach.

By uzyskać wrażenie, że w łazience panują idealny ład i harmonia, najlepiej zaplanować wbudowane schowki, wykorzystując często występujące w tym pomieszczeniu wnęki, uskoki ścian, obudowy urządzeń sanitarnych. Jeśli chcemy, szafki mogą być niemal niewidoczne – wystarczy dopasować kolor drzwiczek do ścian i zastosować bezuchwytowe mechanizmy do otwierania (tak zwane tip-on).

Idealne miejsca na schowki

Okolice umywalki. Ogromny wybór umywalk montowanych do ściany i nablatowych pozwala zrezygnować z postumentu i w pełni wykorzystać przestrzeń pod umywalką. Jeżeli



↑ Wszystkie elementy zabudowy łazienki wyglądają, jakby stanowiły jej stały element. Trudno się nawet domyślić, jak wiele miejsca na bibeloty mogą kryć

szafka podumywalkowa będzie dość głęboka (50-60 cm), zaplanujmy tam szuflady; przy głębokości około 40 cm zwykła otwierana szafka będzie wystarczająco wygodna. Pamiętajmy, że by wygodnie stanąć przy umywalce, *potrzebujemy miejsca na stopy* – szafka nie powinna więc sięgać do samej podłogi lub musi być cofnięta w stosunku do krawędzi umywalki o 10-15 cm.

Gdy umywalka jest we wnęce – nie zapominajmy o przestrzeni nad lustrem – tam też możemy zmieścić schowek na rzadziej używane akcesoria lub zapasowe ręczniki. Oczywiście jeśli dysponujemy miejscem szerszym niż umywalka, warto zrobić większą szafkę umywalkową, docenimy nie tylko jej pojemność, lecz także wygodę posiadania dużego blatu.

Okolice stelaża do WC. Obok obudowy stelaża do wiszącego WC i nad nią tworzą się często dogodnie wnęki na schowki czy szafki. Kiedy rozmiary łazienki na to pozwalają, warto zastanowić się nad wykonaniem obudowy trochę głębszej niż standardowe 20 cm, co zwiększy pojemność szafki nad stelażem (jednak nawet w tych 20 cm bez trudu zmieścimy środki czystości).

Obudowa wanny. Najlepiej, gdy miejsce na wannę jest dłuższe od samego urządzenia – możemy wtedy zabudować szafką pozostałą część wnęki na wysokość wanny. Najpraktyczniejsza w takim miejscu będzie wysuwana szuflada, by nie trzeba było zanadto się gimnastykować przy sięganiu w głąb znajdującej się nisko szafki. Nieocenioną pomocą w utrzymaniu porządku w okolicach wanny lub brodzika jest wnęka z półkami



↑ Dopiero po otwarciu szafek i szuflad widać, że kliniczny porządek z pierwszego zdjęcia nie oznacza, że łazienka jest nieużywana. Po prostu poręczne schowki pozwalają na ukrycie wszystkich przedmiotów

niewidocznymi od wejścia do łazienki czy ze strefy umywalkowej, a dostępnymi od strony wanny lub prysznica. Jeśli uda nam się wygospodarować miejsce choćby na 10-15-centymetrowej głębokości wnękę, ukryjemy tam wszystkie szampony, mydła i żele, mając je jednocześnie pod ręką podczas kąpieli.

Wnęki przy pionach instalacyjnych. Często przy kominach i pionach kanalizacyjnych powstają wnęki na całą wysokość pomieszczenia – kłopotliwe i niezbyt estetyczne, jeżeli zostaną niezagospodarowane. Są wręcz idealnym miejscem na zabudowane schowki.

Wnęką na pralkę. Gdy nasza łazienka ma wnękę na pralkę – warto rozważyć zabudowanie jej szafą na całej wysokości pomieszczenia. Na dole znajdzie się pralka, a nad nią miejsce na kosz

z brudną bielizną i środki piorące – rozwiązanie bardziej estetyczne i bezpieczniejsze niż detergenty ustawione na pralce lub otwartej półce nad nią.

Schowki specjalnego przeznaczenia

Planując szafki łazienkowe, warto dopasować je do wymiarów przyszłej, nietypowej zawartości. Często na przykład „bezdolnym” sprzętem zostaje mop – kiedy miejsce na to pozwala, idealnie stworzyć dla niego specjalną wysoką szafkę (może być nawet wąską i płytką) – poszukajmy takiej możliwości w okolicach obudowy stelaża WC, w załamaniach ścian przy pionach instalacyjnych, kominach.

Nie zapominajmy o miejscu dla nietypowych i większych niż kosmetyki

przedmiotów – jeśli mamy małe dziecko, możemy potrzebować miejsca na wanienkę, nocnik lub stopień, na którym staje nasza pociecha, by sięgnąć do umywalki.

I na koniec – zastanówmy się, czy wszystkich rzeczy, które trzymamy w łazience na wierzchu, rzeczywiście tak często potrzebujemy. ■

urządzamy.pl
wnętrza z dobrej strony

kuchnia łazienka sypialnia zagłębienie domu salon



Jakie szafki do łazienki? Pomysłowe schowki

Lubię to!

+1 0

Odpowiednie szafki do łazienki uchronią cię przed natłokiem opakowań, butelek i innych akcesoriów. Właściwie zaprojektowana szafka łazienkowa sprawią, że łazienka będzie sprawiała wrażenie harmonijnie urządzonej. Te pomysły na łazienkę mogą ci się spodobać.



Szafki do łazienki przy umywalce

Jeżeli **szafka do łazienki** podumywalkowa będzie dość głęboka (50-60 cm), zaplanuj tam szuflady; przy głębokości około 40 cm zwykła otwierana szafka będzie wystarczająco wygodna. Pamiętajmy, że by wygodnie stanąć przy umywalce, potrzebujemy miejsca na stopy – szafka nie powinna więc sięgać do samej podłogi lub musi być cofnięta w stosunku do krawędzi umywalki o 10-15 cm.

Gdy umywalka jest we wnęce – nie zapominaj o przestrzeni nad lustrem – tam też możesz zmieścić schowek na rzadziej używane akcesoria lub zapasowe ręczniki. Oczywiście jeśli dysponujesz miejscem szerszym niż umywalka, warto zrobić większą szafkę umywalkową, docenisz nie tylko jej pojemność, lecz także wygodę posiadania dużego blatu.

Szafki przy wc

Obok obudowy stelaża do wiszącego WC i nad nią tworzą się często dogodne wnęki na schowki czy szafki. Kiedy rozmiary łazienki na to pozwalają, warto zastanowić się nad wykonaniem obudowy trochę głębszej niż standardowe 20 cm, co zwiększy pojemność **szafki** nad stelażem (jednak nawet w tych 20 cm bez trudu zmieścimy środki czystości).

Szafki w łazience przy wannie

Najlepiej, gdy miejsce na wannę jest dłuższe od samego urządzenia – możemy wtedy zabudować szafką łazienkową pozostałą część wnęki na wysokość wanny.

Najpraktyczniejsza w takim miejscu będzie wysuwana szuflada, by nie trzeba było zanadto się gimnastykować przy sięganiu w głąb znajdującej się nisko szafki. Nieocenioną pomocą w utrzymaniu porządku w okolicach wanny lub brodzika jest wnęka z półkami niewidocznymi od wejścia do łazienki czy ze strefy umywalkowej, a dostępnymi od strony wanny lub prysznicza. Jeśli uda nam się wygospodarować miejsce choćby na 10-15-centymetrowej głębokości wnękę, ukryjemy tam wszystkie szampony, mydła i żele, mając je jednocześnie pod ręką podczas kąpieli.

Szafki przy pionach instalacyjnych

Często przy kominach i pionach kanalizacyjnych powstają wnęki na całą wysokość pomieszczenia – kłopotliwe i niezbyt estetyczne, jeżeli zostaną niezagospodarowane. Są wręcz idealnym miejscem na zabudowane schowki w łazience.

Wnęka na pralkę

Gdy nasza łazienka ma wnękę na pralkę – warto rozważyć zabudowanie jej szafą na całej wysokości pomieszczenia. Na dole znajdzie się pralka, a nad nią miejsce na kosz z brudną bielizną i środki piorące – rozwiązanie bardziej estetyczne i bezpieczniejsze niż detergenty ustawione na pralce lub otwartej półce nad nią.